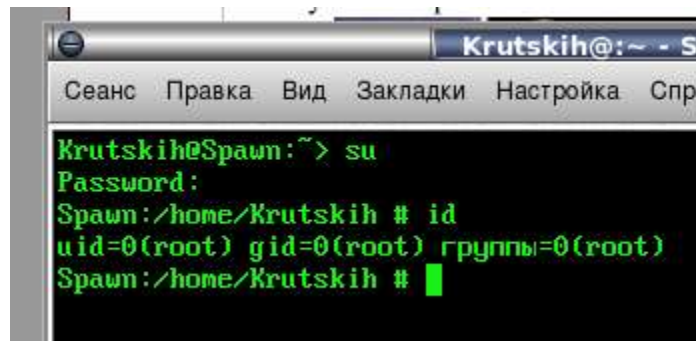


Установка сервера SYBASE 9 в операционной системой Linux (в примере Suse Linux Enterprise Server 9 for X86)

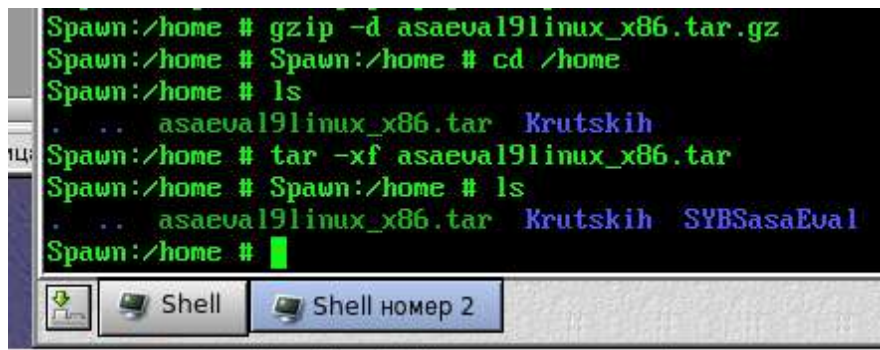
1. Запустите терминал:



2. Перейдите в режим суперпользователя командой **su**:



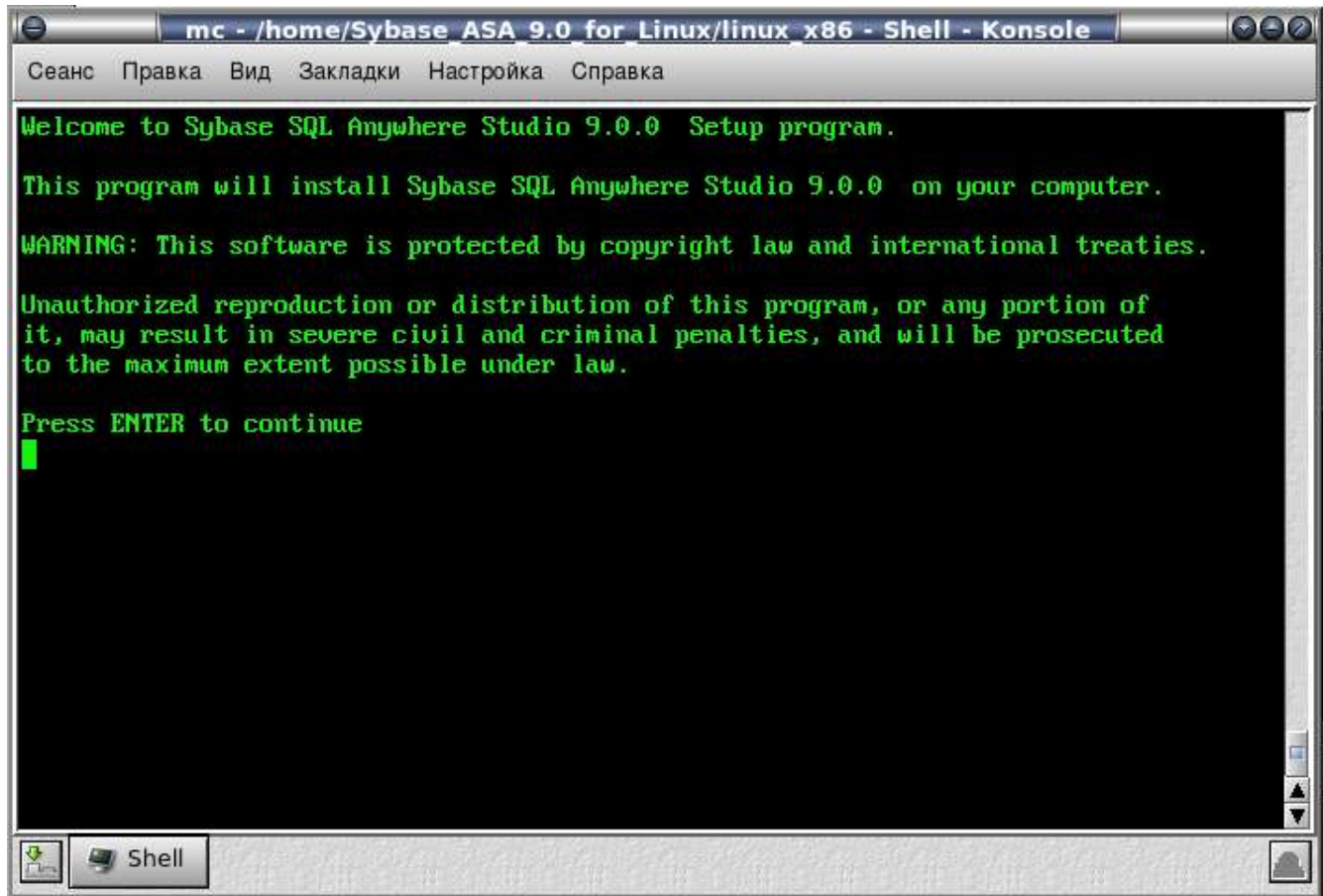
3. Далее скопируйте каталог с файлами сервера **Sybase_ASA_9.0_for_Linux** в домашнюю директорию командой **cp /media/cdrom/Sybase_ASA_9.0_for_Linux /home/**
Если у Вас уже был установлен сервер то выполните команду удаления предыдущей версии, предварительно остановив сервер, **rm -rf <old_installation_dir>**.



4. Перейдите в папку с архивом программы
cd /home/Sybase_ASA_9.0_for_Linux/linux_x86 - для 32-х разрядных машин
или
cd /home/Sybase_ASA_9.0_for_Linux/linux_ia64 - для 64-х разрядных машин

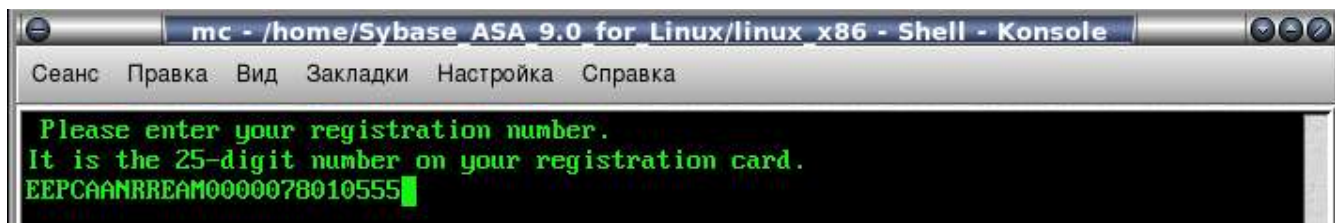
(просмотреть находящиеся там файлы можно командой **ls**).

5. После этого необходимо запустить файл `setup` : **./setup**
вы увидите приглашение файла установки сервера:



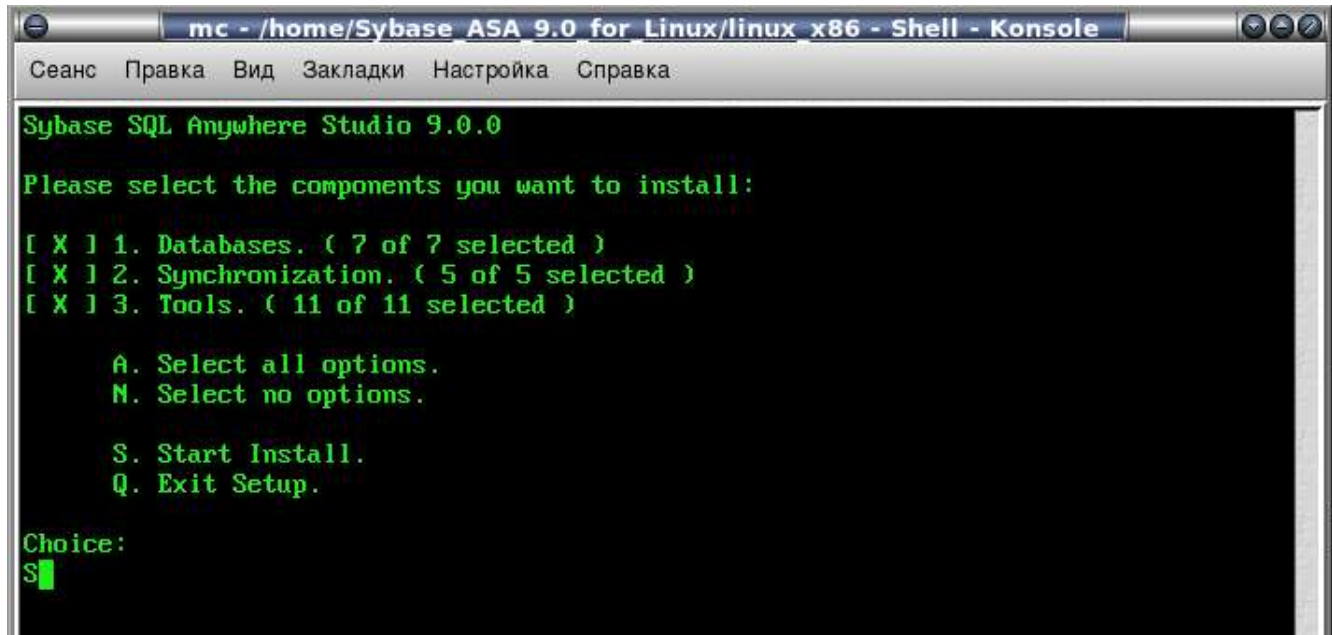
```
mc - /home/Sybase_ASA_9.0_for_Linux/linux_x86 - Shell - Konsole
Сеанс  Правка  Вид  Закладки  Настройка  Справка
Welcome to Sybase SQL Anywhere Studio 9.0.0 Setup program.
This program will install Sybase SQL Anywhere Studio 9.0.0 on your computer.
WARNING: This software is protected by copyright law and international treaties.
Unauthorized reproduction or distribution of this program, or any portion of
it, may result in severe civil and criminal penalties, and will be prosecuted
to the maximum extent possible under law.
Press ENTER to continue
█
```

В процессе установки вас попросят ввести регистрационный ключ (его значение лежит в файле `serial.txt`) :



```
mc - /home/Sybase_ASA_9.0_for_Linux/linux_x86 - Shell - Konsole
Сеанс  Правка  Вид  Закладки  Настройка  Справка
Please enter your registration number.
It is the 25-digit number on your registration card.
EERP3AANRREAM0000078010555█
```

Тип установки (устанавливаемые компоненты сервера):



```
mc - /home/Sybase_ASA_9.0 for Linux/linux_x86 - Shell - Konsole
Сеанс  Правка  Вид  Закладки  Настройка  Справка

Sybase SQL Anywhere Studio 9.0.0

Please select the components you want to install:

[ X ] 1. Databases. ( 7 of 7 selected )
[ X ] 2. Synchronization. ( 5 of 5 selected )
[ X ] 3. Tools. ( 11 of 11 selected )

    A. Select all options.
    N. Select no options.

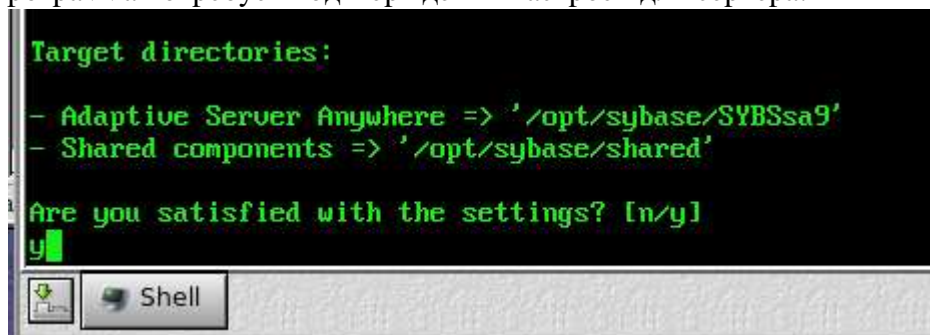
    S. Start Install.
    Q. Exit Setup.

Choice:
S
```

Можно просто продолжить установку по умолчанию выбрав “S” и нажав “Enter”.

На запросы о установочных директориях просто подтверждать директории по умолчанию нажимая клавишу “Enter”. Экраны описания можно пролистывать нажимая “пробел”.

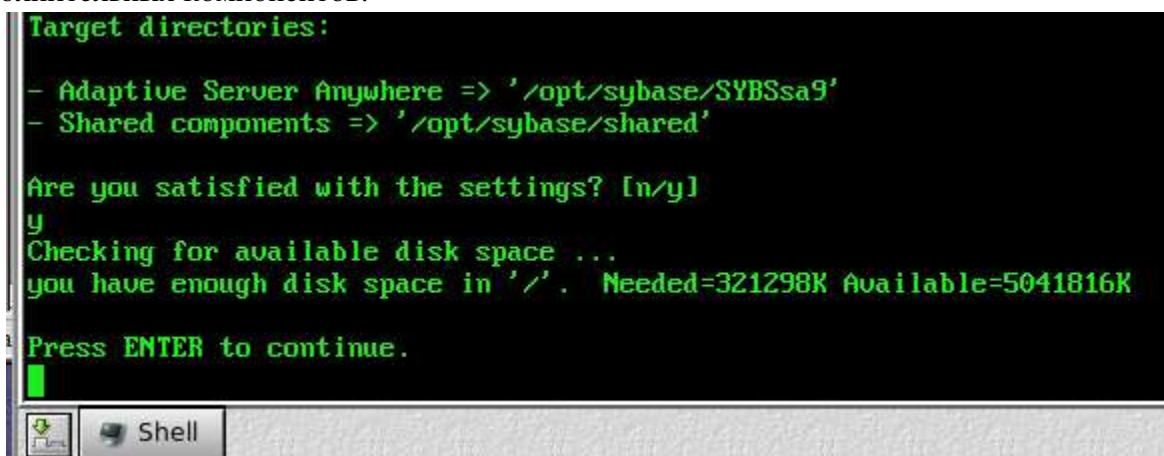
Затем программа потребует подтверждения настроек для сервера:



```
Target directories:
- Adaptive Server Anywhere => '/opt/sybase/SYBSsa9'
- Shared components => '/opt/sybase/shared'

Are you satisfied with the settings? [n/y]
y
```

и дополнительных компонентов:



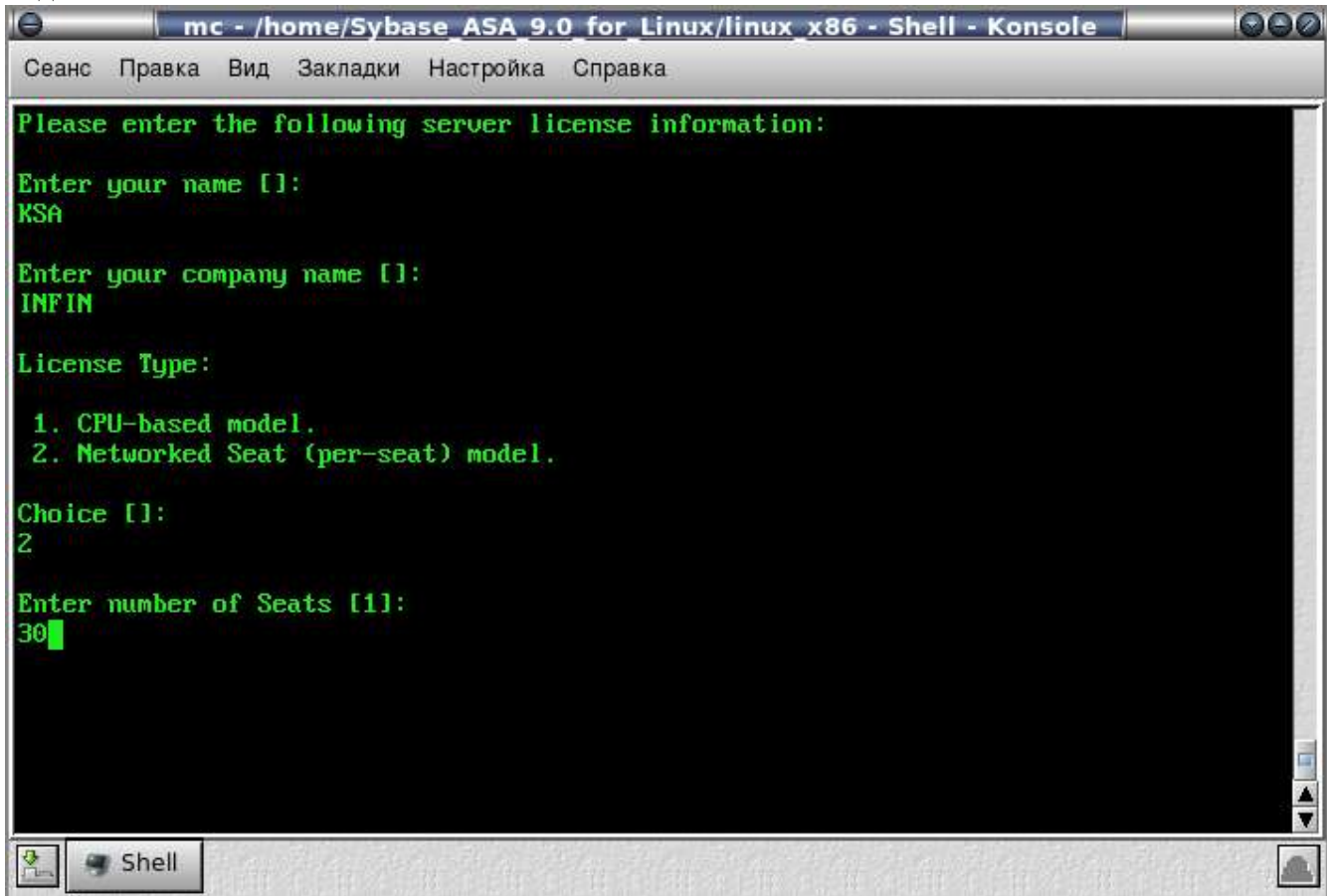
```
Target directories:
- Adaptive Server Anywhere => '/opt/sybase/SYBSsa9'
- Shared components => '/opt/sybase/shared'

Are you satisfied with the settings? [n/y]
y
Checking for available disk space ...
you have enough disk space in '/'.  Needed=321298K Available=5041816K

Press ENTER to continue.

```

проверит доступное пространство на диске и после нажатия “Enter” попросит ввести имя серверной лицензии, название компании, тип лицензии и максимальное количество подключений:



```
mc - /home/Sybase_ASA_9.0_for_Linux/linux_x86 - Shell - Konsole
Сеанс  Правка  Вид  Закладки  Настройка  Справка

Please enter the following server license information:

Enter your name []:
KSA

Enter your company name []:
INFIN

License Type:

1. CPU-based model.
2. Networked Seat (per-seat) model.

Choice []:
2

Enter number of Seats [1]:
30
```

После подтверждения всех настроек начнется копирование файлов по окончании которого установка завершена.

Исполняемые файлы сервера по умолчанию находятся в директории `/opt/sybase/SYBSsa9/bin`, дополнительные файлы (такие как SybCentral и т.п.) в `/opt/sybase/shared`.

Запуск и остановка сервера Sybase_ASA_9.0_for_Linux

Для удобства запуска и остановки сервера предлагаем воспользоваться простыми скриптами которые находятся в папке **Scripts** на установочном диске.

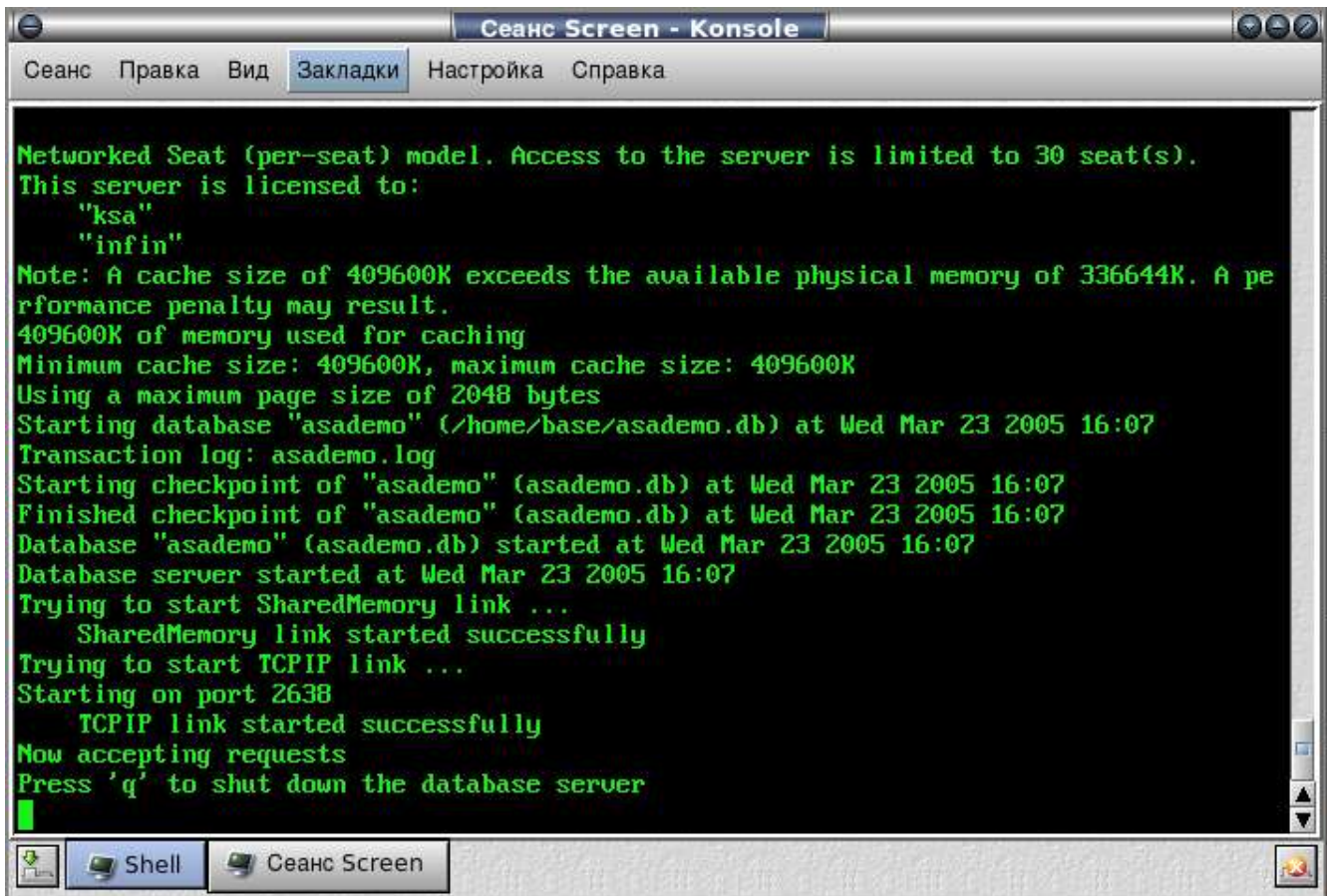
Так как в Unix подобных системах часто основное дисковое пространство отведено под директорию `/home`, то файлы баз данных желательно хранить именно в ней, создав например директорию `/home/base` и поместив в нее файлы `infin.db` и т.п.

В корень этой директории необходимо скопировать файлы `startcentral`, `startdb`, `stopdb`. И с помощью этих файлов производить запуск и остановку сервера.

В файле `data` вы должны описать базы данных которые должны быть загружены при старте сервера.

Запуск сервера в терминальном режиме (без использования ключа -ud)

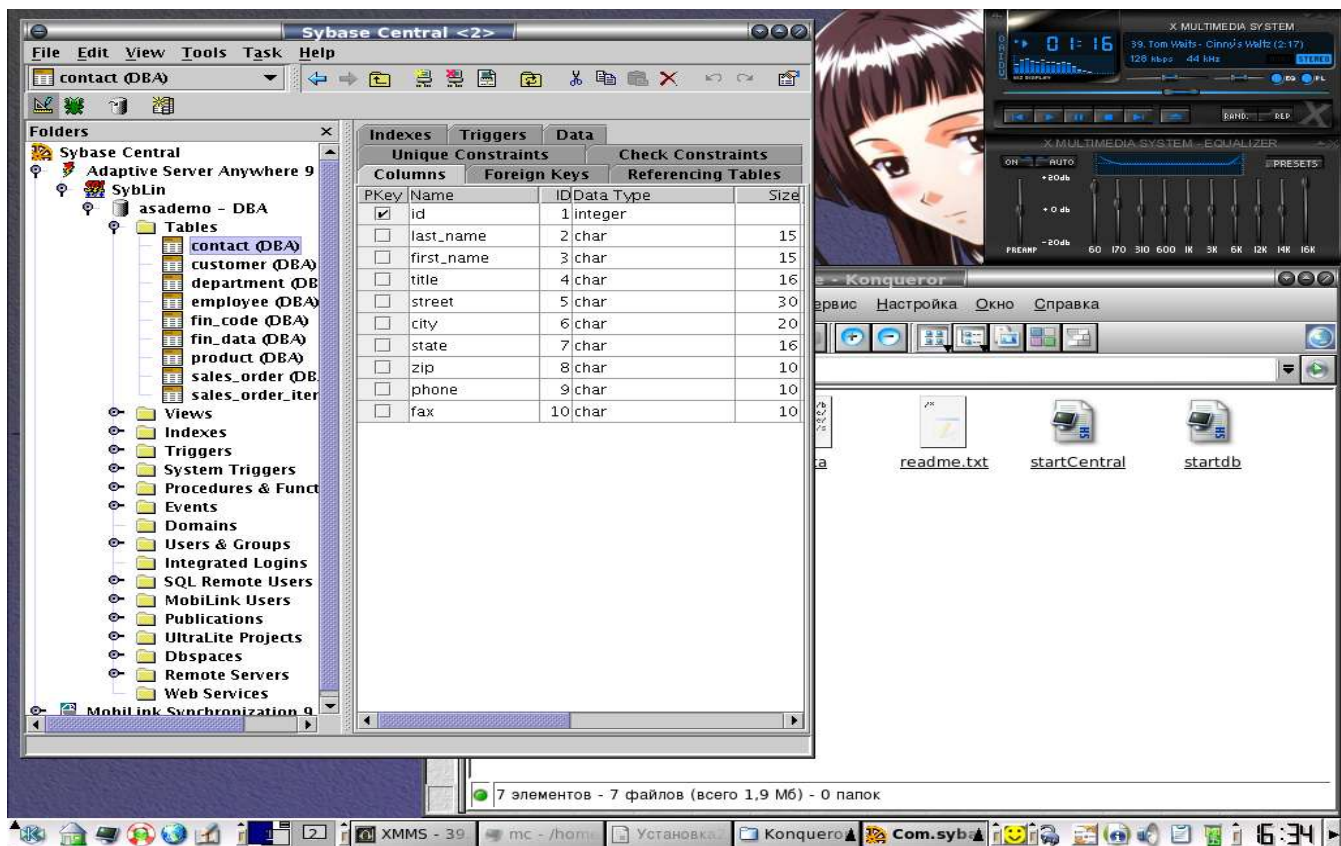
После запуска скрипта **startdb** сервер стартует в терминальном режиме (с выводом на экран если не указан ключ -ud, как показано на рис.:



```
Сеанс  Правка  Вид  Закладки  Настройка  Справка

Networked Seat (per-seat) model. Access to the server is limited to 30 seat(s).
This server is licensed to:
  "ksa"
  "infin"
Note: A cache size of 409600K exceeds the available physical memory of 336644K. A performance penalty may result.
409600K of memory used for caching
Minimum cache size: 409600K, maximum cache size: 409600K
Using a maximum page size of 2048 bytes
Starting database "asademo" (/home/base/asademo.db) at Wed Mar 23 2005 16:07
Transaction log: asademo.log
Starting checkpoint of "asademo" (asademo.db) at Wed Mar 23 2005 16:07
Finished checkpoint of "asademo" (asademo.db) at Wed Mar 23 2005 16:07
Database "asademo" (asademo.db) started at Wed Mar 23 2005 16:07
Database server started at Wed Mar 23 2005 16:07
Trying to start SharedMemory link ...
  SharedMemory link started successfully
Trying to start TCPIP link ...
Starting on port 2638
  TCPIP link started successfully
Now accepting requests
Press 'q' to shut down the database server
█
```

Для его остановки требуется только нажать “q”. Этот режим полезен при проверке подключения новых баз.



Теперь с помощью скрипта **startcentral** можно соединиться с базой.

Запуск сервера в режиме демона или сервиса (с использованием ключа **-ud**)

Для запуска в режиме демона в файле **startdb** строка запуска должна выглядеть примерно так - `/opt/sybase/SYBSSa9/bin/dbsrv9 -ud -u -n SybLin -c400M -tl30000 @data`. При запуске скрипта `./startdb` вывода на печать не происходит, но можно увидеть работающий сервер в списке процессов выполнив команду **ps ax**:

```

9248 pts/?    Ss      0:00 bash -rcfile .bashrc
9273 ?        S1      0:00 /opt/sybase/SYBSSa9/bin/dbsrv9 -ud -n SybLin -c400M -tl30
9316 pts/?    R+      0:00 ps ax
Krutskih@Spawn:~/base>

```

В данном случае видно, что запущен и работает сервер с названием **SybLin** в режиме демона, с использованием 400мБ памяти.

Для остановки сервера в режиме демона необходимо выполнить скрипт **stopdb**.

Все описанные выше команды управления сервером можно выполнять удаленно используя любой SSH-клиент для системы Микрософт.

Содержание файлов

startdb

```
#!/bin/sh
```

```
# ****
```

```
# Copyright 2004 INFIN, Inc. All rights reserved. KSA
```

```
# ****
```

```
echo " ***** START SYBASE FOR Linux *****"
```

```
echo " -n : имя сервера в сети"
```

```
echo " -c : использование памяти сервером (цифра+ K-Kb, M-Mb, G-Gb)"
```

```
echo " -p : размер сетевых пакетов >300 <16000"
```

```
echo " -u : использование кеширования операций ввода-вывода (use cash buffer disk IO)"
```

```
echo " -ud : стартовать сервер как сервис (starts server for DEMON)"
```

```
echo "@data – файл с именами баз данных которые необходимо подключить"
```

```
echo " ***** START SYBASE FOR Linux *****"
```

```
source /opt/sybase/SYBSsa9/bin/asa_config.sh
```

```
/opt/sybase/SYBSsa9/bin/dbsrv9 -ud -u -n SybLin -c400M -tl30000 @data
```

#/opt/sybase/SYBSsa9/bin/dbsrv9 -n SybLin -c400M -tl30000 @data

stopdb

```
#!/bin/sh
# *****
# Copyright 2004 INFIN, Inc. All rights reserved. KSA
# *****
```

```
source /opt/sybase/SYBSsa9/bin/asa_config.sh
/opt/sybase/SYBSsa9/bin/dbstop -c "uid=DBA;pwd=SQL;eng=SybLin"
```

startCentral

```
#!/bin/sh
# *****
# Copyright 2004 INFIN, Inc. All rights reserved. KSA
# *****
```

```
source /opt/sybase/SYBSsa9/bin/asa_config.sh
/opt/sybase/shared/sybcentral42/scjview
```

Вид файла с описанием пути и названием баз данных

data

```
/home/base/asademo
#/home/base/51/infin_sample -n infinsam51
#/home/base/51/infin51 -n infin51
```
